

CorEdu



Nachhaltigkeits- checkliste für das Schülerpraktikum

- im Unternehmen -



Die drei Säulen der Nachhaltigkeit

Im Folgenden geben wir Ihnen ein praktisches Werkzeug für eine systematische Analyse der Nachhaltigkeit im Unternehmen

1.

ökologische
Nachhaltigkeit

2.

ökonomische
Nachhaltigkeit

3.

soziale
Nachhaltigkeit

Viel Spass wünschen wir Ihnen bei der Erkundungsreise

www.coredu.de

Wie gehe ich bei der Analyse vor?

Die Leitfragen für die Analyse des Unternehmens geben Ihnen Anregungen dafür, in welchen Bereichen das Thema "Nachhaltigkeit" im Unternehmen eine Rolle spielen könnte.



Lesen Sie bitte die Fragen **vor dem Praktikum** durch.

Überlegen Sie sich bitte **vorher**, welche Bereiche für Sie interessant sind.



Sie müssen nicht alle Fragen beantworten. Wählen Sie einige Fragen aus dem Katalog aus, die Sie im Rahmen Ihrer Praktikumszeit vom Aufwand her als realistisch einschätzen.



Wie bekomme ich Antworten auf meine Fragen?

Sie können Ihre **Fragen direkt** an Ihren Vorgesetzten bzw. an Ihre Betreuerin bzw. Ihren Betreuer **richten**.



Eine weitere Möglichkeit bietet Ihre **Beobachtung** Ihres Arbeitsumfeldes. Beobachten Sie die Arbeitsabläufe oder die Kommunikation der Angestellten und Vorgesetzten untereinander.



Machen Sie eine kleine **Erkundungstour** im Unternehmen und schauen Sie selber nach, ob Sie Hinweise finden, die Ihre Fragen beantworten (z.B. recyceltes Papier im Druckerraum oder Biokaffee in der Teeküche)



1.

ökologische
Nachhaltigkeit

#1 Wird bei der Beschaffung (z.B. Bürotechnik, Büro-material, Hygieneartikel, Werbegeschenke, etc.) auf umweltfreundliche und regionale Produkte geachtet?

#2 Werden bei der Beschaffung auf umweltfreundliche Transporte bzw. auf Transportvermeidung geachtet?

#3 Wird beim Einkauf von Bürotechnik auf einen möglichst geringen Energieverbrauch geachtet?

#4 Sind die Geräte wie Computer, Drucker, Faxgerät, Beamer, etc. auf Sparmodus und automatisches Abschalten bei Nichtgebrauch programmiert?

#5 Wird grundsätzlich Recyclingpapier im Büro verwendet?



1.

ökologische
Nachhaltigkeit

#6 Ist doppelseitiges Kopieren als Standardwert beim Kopierer eingerichtet?

#7 Sind Tonerkartuschen und Patronen der Kopierer und Drucker wiederauffüllbar?

#8 Wird beim Einkauf von Bürotechnik auf einen möglichst geringen Energieverbrauch geachtet?

#9 Steht es eine für alle Mitarbeiter:innen bekannte Ablagestelle für Schmierpapier im Büro zur Verfügung?

#10 Gibt es Fahrradstellplätze?



2.

ökonomische Nachhaltigkeit

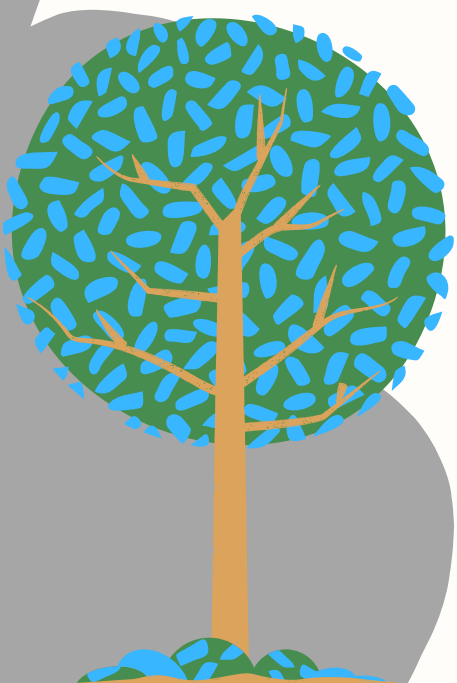
#1 Ist das Thema Nachhaltigkeit bzw. Aspekte der Nachhaltigkeit fest im Leitbild des Unternehmens verankert?

#2 Ist die Unternehmensentwicklung bzw. die Ziele des Unternehmens klar und transparent?

#3 Werden die Dienstleistungen des Unternehmens regelmäßig evaluiert und die Angebote stets verbessert bzw. angepasst?

#4 Gibt es im Unternehmen ein vorgegebenes Budget für die Aus- und Weiterbildung der Mitarbeiter:innen?

#5 Wird im Unternehmen in die Umwelt- und Nachhaltigkeitsbildung der Mitarbeiter:innen investiert?





3.

soziale
Nachhaltigkeit



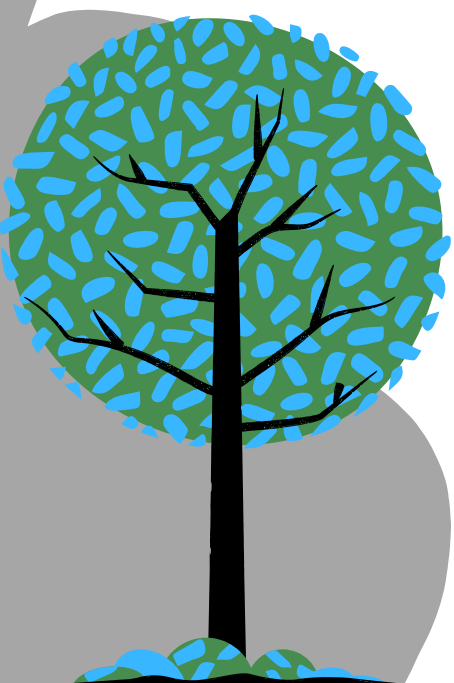
#1 Schätzen Sie die Unternehmenskultur, die Vision und die Mission des Unternehmens klar und nachvollziehbar ein?

#2 Herrscht eine flache Hierarchie im Unternehmen?

#3 Werden organisatorische Veränderungsprozesse der Mitarbeiter:innen transparent kommuniziert?

#4 Gibt es für alle Arbeitsplätze ausreichend informative Arbeitsplatzbeschreibungen?

#5 Sind die Unternehmensregeln der Mitarbeiter:innen klar und nachvollziehbar kommuniziert?





3.

soziale
Nachhaltigkeit



#6 Bildet das Unternehmen zukünftige Fachkräfte aus?

#7 Gibt es Maßnahmen zur besseren Vereinbarkeit von Familie und Beruf, z.B. Kinderbetreuung, Gleitzeit, Homeoffice, etc.)?

#8 Wird am Arbeitsplatz auf angemessene Verpflegung, Ergonomie, Verkehrsanbindung, Ruhe, Raumtemperatur, Beleuchtung, etc. geachtet?

#9 Gibt es eine Beschwerdestelle bzw. Verantwortliche:r für Diskriminierungsfälle?



#10 Spielt das Thema Diversität eine Rolle im Unternehmen?



3.

soziale Nachhaltigkeit

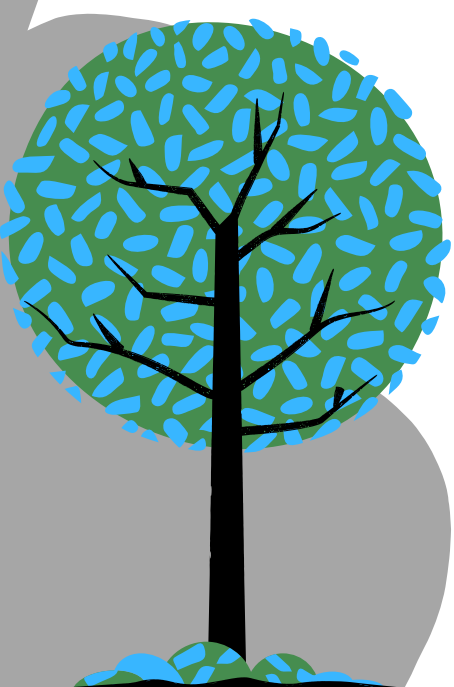
#11 Werden regelmäßig Mitarbeiter:innengespräche geführt?

#12 Werden dabei der Leistungsstand und Entwicklungspotentiale der Mitarbeiter:innen transparent kommuniziert?

#13 Haben auch Quereinsteiger im Unternehmen eine Chance auf Beschäftigung?

#14 Gibt es Maßnahmen zur Vernetzung der Mitarbeiter:innen, um ein wechselseitiges voneinander Lernen zu ermöglichen?

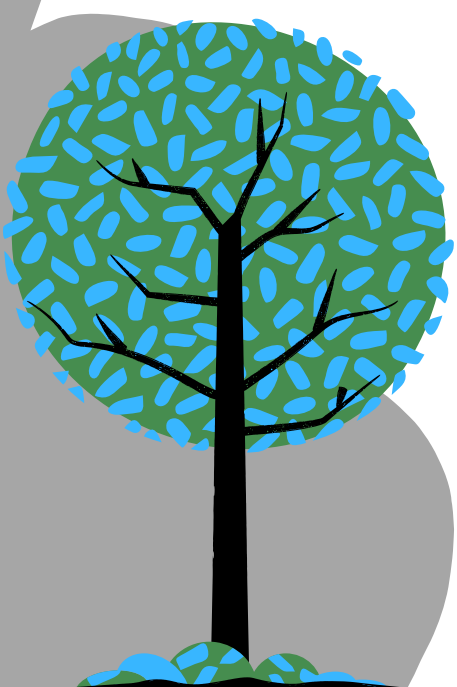
#15 Werden die Auszubildenden und Praktikant:innen angemessen entlohnt sowie fachlich und persönlich angemessen gefördert?



3.

soziale Nachhaltigkeit

- #16 Können die Mitarbeiter:innen bei wichtigen Entscheidungen mitbestimmen?
- #17 Ist es im Unternehmen erwünscht, dass die Mitarbeiter:innen Ihre Wünsche und konstruktive Kritik äußern können?
- #18 Werden die Vorschriften zur Arbeitssicherheit in der Organisation der Mitarbeiter:innen klar kommuniziert?
- #19 Erhalten die Mitarbeiter:innen angemessenen Lob und Anerkennung für Ihre Leistung?
- #20 Wird die persönliche Kritik an die Mitarbeiter:innen vertraulich behandelt?





1. ökologische Nachhaltigkeit

Arbeitsblatt

Frage #

(bitte tragen Sie hier die Nummer der ausgewählten Frage bzw. die Frage ein)

Die Antwort auf die Frage lautet:

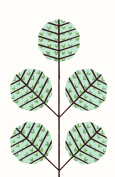
(bitte tragen Sie hier Ihre Antwort ein)

Die Frage konnte ich:

(bitte kreuzen Sie Ihre Antwort an)

- schwer beantworten, weil...
- leicht beantworten, weil...
- nicht beantworten, weil...

Bitte erläutern Sie kurz Ihre Wahl.



2

ökonomische
Nachhaltigkeit

Arbeitsblatt

Frage #

(bitte tragen Sie hier die Nummer der ausgewählten Frage bzw. die Frage ein)

Die Antwort auf die Frage lautet:

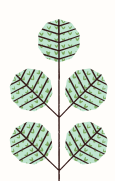
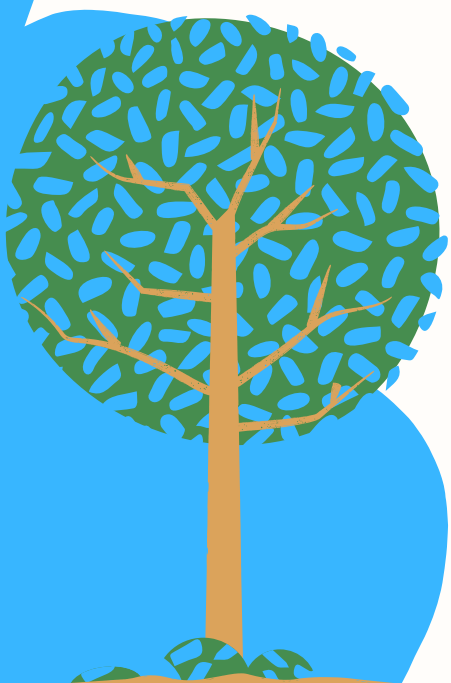
(bitte tragen Sie hier Ihre Antwort ein)

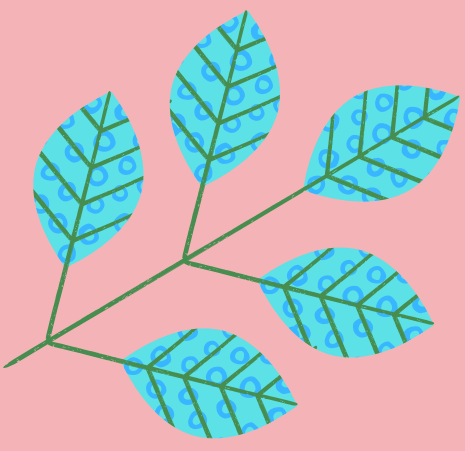
Die Frage konnte ich:

(bitte kreuzen Sie Ihre Antwort an)

- schwer beantworten, weil...
- leicht beantworten, weil...
- nicht beantworten, weil...

Bitte erläutern Sie kurz Ihre Wahl.





3

soziale
Nachhaltigkeit

Arbeitsblatt

Frage #

(bitte tragen Sie hier die Nummer der ausgewählten Frage bzw. die Frage ein)

Die Antwort auf die Frage lautet:

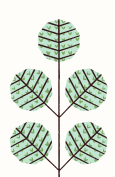
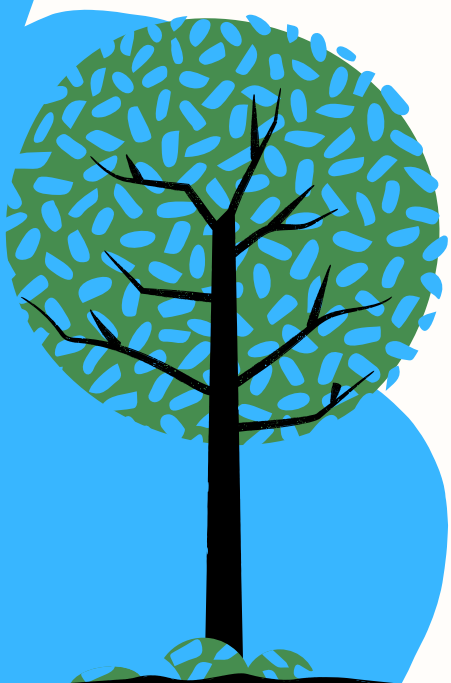
(bitte tragen Sie hier Ihre Antwort ein)

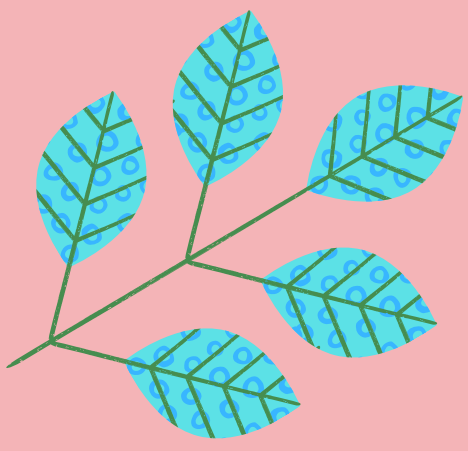
Die Frage konnte ich:

(bitte kreuzen Sie Ihre Antwort an)

- schwer beantworten, weil...
- leicht beantworten, weil...
- nicht beantworten, weil...

Bitte erläutern Sie kurz Ihre Wahl.





Diese Publikation entstand im Rahmen des Projektes "Zukunftstalent".

Das Projekt Zukunftstalent wird im Rahmen des ESF-Bundesprogramms "Berufsbildung für nachhaltige Entwicklung befördern. Über grüne Schlüsselkompetenzen zu klima- und ressourcenschonendem Handeln im Beruf - BBNE" durch das Bundesministerium für Umwelt, Naturschutz und nukleare Sicherheit sowie den Europäischen Sozialfond gefördert.

Diese Maßnahme wird mitfinanziert durch Steuermittel auf der Grundlage des vom Sächsischen Landtag beschlossenen Haushaltes.

